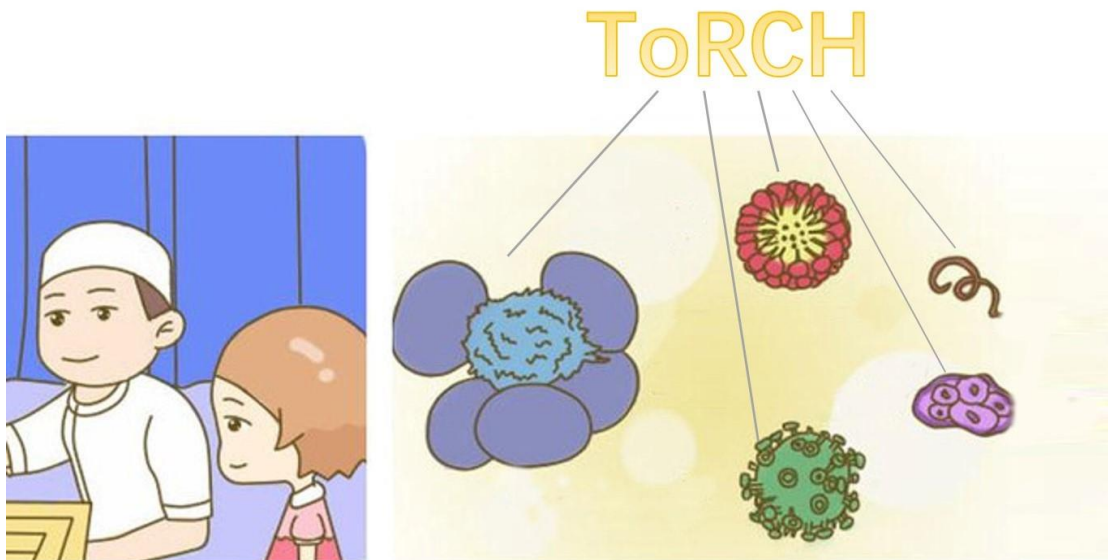


孕期 ToRCH 阳性怎么办？

ToRCH 是一组病原体组合，包括弓形虫 (Tox)、风疹病毒 (RV)、巨细胞病毒 (CMV)、单纯疱疹病毒 I/II (HSV I/II)，与先天性宫内感染及出生缺陷有关。ToRCH 检查是孕前及孕早期常见的筛查项目。



孕期检出 ToRCH 阳性该怎么办？别慌，孕期检出 ToRCH 阳性很正常，先看好是哪个阳性！ToRCH 检查时一般会对 IgG 和 IgM 同时进行检测，因此所谓的 ToRCH 阳性实际上会有 IgG+/IgM-、IgG-/IgM+以及 IgG+/IgM+这三种情况。这三种结果分别代表什么情况，我们又该如何处理？别急，且听小景一一为大家揭秘~

1. IgG+/IgM-

这代表孕前已经感染了该病毒，并产生了相应的 IgG 抗体，即所谓的既往感染。这种情况反而降低了孕期感染的风险，是好事，因而是适合怀孕的。对于 RV 和 Tox，如果没有基因变异或免疫缺陷，是可以终生免疫的。但是对于 CMV 及 HSV 不具有终身免疫。因而尤其在孕早期需注意 CMV 复发感染和再感染，孕晚期需重视 HSV 的初次和复发感染。

2、IgG-/IgM+

对于这种情况，则可能是急性感染了，但也有可能是假阳性。进一步结果需间隔两周后进行复查排除。如果复查结果 IgG 转阳，则为急性感染，未妊娠者应推迟怀孕，而对于妊娠者需通过推算孕周或产前诊断，进一步确定胎儿是否感染。如果复查结果不变，则判定为假阳性结果，按 IgG-/IgM-处理。此即说明孕妇没有过感染，亦即没有获得相应免疫保护，是孕早期初次感染并传给胎儿的高危人群，因而需更加注意防范及后续跟踪监测。对于妊娠前，可注射风疹疫苗。

3、IgG+/IgM+

对于 Tox，这种情况可能是急性感染期，而对于其他病毒则可能是感染的后期。但也不一定，因为 IgM 可能是长期持有。因而还是需要 2-4 周后复查，通过比对两次的结果进行判断。复

查如果 IgG 出现 4 倍升高，则判定为急性感染，否则按照 IgG+/IgM-处理。

总而言之，ToRCH 阳性先别慌，更不要轻易进行人工流产等临床干预。孕妇感染胎儿不一定感染，胎儿感染也不一定造成出生缺陷。通过动态定量检测 IgG 和 IgM 和产前诊断，相信能够给出更合适的临床方案。

本文为上海透景（Tellgen）原创文章，转载请注明出处！